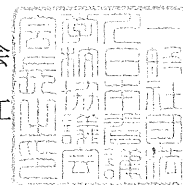


(一社)日看学協発 第 112 号

平成 31 年 2 月 22 日

厚生労働大臣
根本 匠 様

一般社団法人日本看護学校協議会
会 長 池 西 静 江



第 102 回助産師及び第 108 回看護師国家試験の実施に関する要望書

平素から、一般社団法人日本看護学校協議会へのご指導・ご支援を賜りますこと御礼申し上げます。

この度、第 105 回保健師・第 102 回助産師及び第 108 回看護師国家試験が、恙なく実施されましたことは、誠に喜ばしいことと存じ上げます。

さて、当協議会では、今年度も国家試験問題に関する情報を会員校等から頂き、それらを更に検討し、別紙(1、2-①、2-②、3)のとおり、まとめました。

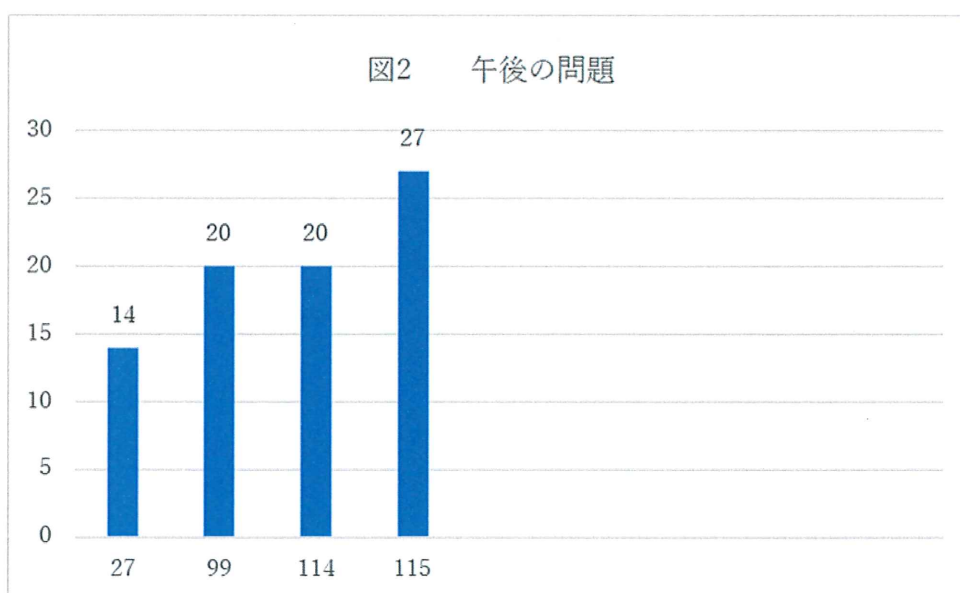
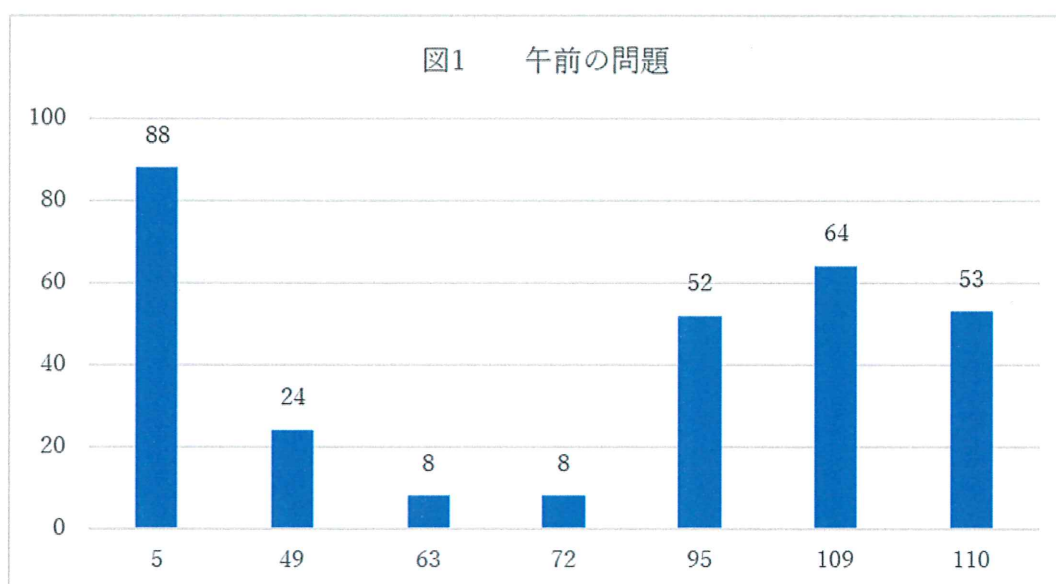
つきましては、看護師等の質量の安定的確保のために、別紙記載内容に対してのご配慮と、卒業時の到達目標等も考慮頂き、望ましい方向での審査をして下さいますようお願いを申し上げます。

なお、別紙に対するお取り扱い結果につきまして、ご回答を頂きたく宜しく願い申し上げます。

第 108 回 看護師国家試験問題の不適切と思われる問題について

この度、標記についての情報提供を会員校 427 校に依頼し 152 校から回答がありました。不適切と思われる問題(図 1、図 2)に関して、5%(8 施設以上)にあたる問題を再度当協議会の「国家試験・資格試験対策委員会」で検討しました。

結果、午前の問題(5、49、63、72、95、109、110)、午後の問題(27、99、114、115)が不適切との意見により、その理由(別紙 2-②)と共に提出いたします。



第 102 回 助産師国家試験問題の不適切と思われる問題について

午後

35	・ 正答が 3 つ考えられる。 3、4、5 が正答であると考えられるので、判断に迷う。
43	・ 正答が 2 つ考えられる。 更年期の支援として、自己イメージのゆがみの修正及び働いているので、ストレス マネジメントも正答と考えられる。
51	・ 正答が 3 つ考えられる。 症状から帽状腱膜下出血と考えられる。注意点としては貧血が問題であるので、 1. 頭囲拡大 2. 早期黄疸 4. チアノーゼのいずれも正答と考えられる。

第 108 回 看護師国家試験問題の不適切と思われる問題について

午前

5	<ul style="list-style-type: none"> 正答が 2 つ考えられる <p>医療従事者が行う一時救命処置は、反応がなければまず呼吸をみる。正常な呼吸があれば気道確保を実施。呼吸がなければ直ちに胸骨圧迫となっている。</p> <p>医療従事者向け「JRC 蘇生ガイドライン 2015」では、呼びかけに反応がない場合はまず、呼吸の確認、正常な呼吸があれば→気道確保、呼吸がなければ胸骨圧迫となっている。</p> <p>呼吸の有無について触れられていないので、1. 気道確保 2. 胸骨圧迫のどちらも正解となり得ると考える。</p>
49	<ul style="list-style-type: none"> 正答なしと考える。 <p>クローン病の食事療法の基本は、高カロリー・低残渣・低脂肪・低刺激・高蛋白と A テキストにはあるが、クローン病は蛋白質を消化する能力が低下しており、選択肢 2 の蛋白質を多くとることは、症状を悪化されるとの学会発表があることから正答なしと考えられる。</p>
63	<ul style="list-style-type: none"> 性同一性障害の性別の取り扱いに関する法律（性別変更の条件）性同一性障害の概念や、法律が制定されたことについては、示される教育内容ではあるが、その法律の具体的な「性別変更の条件」項目までは教育内容として周知されていない。 <p>出題基準の「母性看護学」において追加された「I-A-d」に性同一性障害が含まれているが、「I-A リプロダクティブヘルスに関する概念」の中であり、「I-E リプロダクティブヘルスに関する法律や施策と支援」の中の小項目には、性同一性障害の性別の取り扱いに関する法律については示されていない。</p>
72	<ul style="list-style-type: none"> 正答が 2 つ考えられる <p>「77 歳妻は小柄である」との説明文があるため、トランスファーボードが正答と考えられる。電動介護リフトについても負担の軽減に繋がると解答しうる。</p>
95	<ul style="list-style-type: none"> 正答が 2 つ考えられる <p>難易度が高い。EC 療法自体、数社のテキストには記載がない。それぞれの薬剤の副作用から考えないといけないが、看護学生にとって難易度は高い。</p>
109	<ul style="list-style-type: none"> 正答が 2 つ考えられる。 <p>産褥 1 日目から 2 日目にかけて 24 時間で 14 回の直接授乳をしている。</p> <p>頻回授乳であれば 2 時間おきもあり得るが、回数が多いと思われる。また、児の排泄で尿が 3 回/日と少ない。</p> <p>1. 直接授乳の回数、4. 児の排泄状況 どちらも優先度の高い項目であるため判断に迷う問題である。</p>
110	<ul style="list-style-type: none"> 正答が 2 つ考えられる。 <p>産褥 3 日目で 37,9℃の発熱、乳房の発赤、痛みがある。</p> <p>発熱は乳腺炎の場合は、38,5℃以上が一般的であるが、問題では 37,9℃と紛らわしい。産褥 3 日目の乳房緊満による発熱としては高いと思われ、判断に迷う問題である。</p>

午後

27	<ul style="list-style-type: none"> ・設問内容そのものが看護師に求める知識レベルとしては、難易度が高いと考える。
99	<ul style="list-style-type: none"> ・正答がないと考える。 2. 日本人の食事摂取基準(2015年版)のNa目標量は70歳以上女性1日7gであり、 5. 食事を含めた水分摂取は脱水予防の視点では1,300ml/日では少ない。 Aテキスト1,400~2000ml Bテキスト 1日水分量は体重kgあたり35mlでいずれからみても少ない。
114	<ul style="list-style-type: none"> ・正答は2つ考えられる <p>正答は1、4の2つある。精神科デイケアはグループを基本にプログラムが行われ、精神障害者Aさんの職場復帰を含めた退院後の生活を支援するものとして、精神科デイケアと自立訓練が考えられる。自立訓練は知的障害者や精神障害者に対し、日常生活に必要な訓練、相談、助言を行い、生活能力の維持、向上を図ることを目的としている。つまり、自立した生活または社会生活ができるよう、自立訓練、精神科デイケアの2つの解答が考えられる。</p>
115	<ul style="list-style-type: none"> ・正答は2つ考えられる。 <p>正答は1、4の2つある。療養通所介護を正解とした根拠は医療ニーズの高いケースであり、介護者である妻が週3回の透析で1日6時間の外出という状況から、4.療養通所介護のサービスが適切と思われる。しかし、1.定期巡回・臨時対応型訪問介護看護のサービス内容を考えると1の選択肢も可能性があり得る。</p>

第 108 回看護師国家試験 会場等について

仙台

- ・他の試験会場で開始時間が遅れたため、試験会場で「途中退場できない」というアナウンスや「終了 30 分前」、「終了 15 分前」のアナウンスがあり、集中にかけたという学生が多数いた。

東京都

- ・受験生ではない学生が試験中大声で騒いでいてうるさかった。窓の外からの話し声・笑い声がうるさく気が散った。(会場：立教大学池袋キャンパス 15 号館)
- ・受験番号が消した後に、新しい番号が記入してあり、受験に問題ないか不安になった。受験生の受験番号が順番どおりではなく、1 人既卒者の後になっていて学生が不安となった。

東京の会場

- ・3 人使用の机だったため、真ん中の方がトイレに行く時は、立ち上がるという動作が生じた。
- ・前列との机の幅が狭く、試験中に起立すると椅子が当たるので集中できない。
- ・トイレが行列になるので開始前に行けなかった。
- ・教室が狭いため、他の学生が気になる。

愛知県

- ・暖房が試験開始直前までつかず室温が 16 度であった。試験開始直前に暖房がついた。
- ・試験監督の試験説明がスムーズでなく、説明が終了する前に「試験開始してください」の声がかかり驚いた。

香川県

会場：香川大学

- ・試験時の留意点などの説明時に会場の後方まで声が聞こえず、何を説明しているのか理解できなかった。
- ・説明の声も小さい。
- ・黒板の文字が小さく後ろの席から見えなかった。
- ・監督者から解答が後ろから見えてますと、メモを渡されたが、机の配置、スペースからどうしようもなかった。

会場：サンメッセ香川

- ・床に張っていた板と机の脚の位置の関係で、振動により机が動くため、人が歩くたびに机がガタガタと揺れた。受験者は机を押さえて回答しており、集中できなかった。
- ・会場の端は窓からの冷気が入りとても寒かった。ロールカーテンがなびいており、係の方がテープで止めて下さった。それでも下から入ってきた。会場の前の方に席が集中しており、後半分は空いていたので、もう少し端を空けて縦に長く机を置いて頂けるとよかったです。

福岡県

- ・試験官の私語が多く学生が気になった。